



**Inclusion Australia**

# **Aider les personnes atteintes d'une déficience intellectuelle à prendre des décisions en matière d'argent**



**Informations pour les familles, les  
soignants et les autres personnes qui  
soutiennent la décision**



# Contenu

À propos du projet Make Decisions Real	4
À propos de cette ressource	5
Plus de ressources	6
Principes d'un soutien adéquat	7
Permettre et soutenir le risque	8
Méthode de l'échafaudage	11
Comment mettre en œuvre la prise de décision assistée ?	14
Soutenir les personnes ayant des besoins complexes en matière de communication	24
Tutelle financière	27
Outils et ressources	31
Ressources pour la prise de décision assistée	31
Ressources sur l'argent	32
Graphique Plus Moins Intéressant	34
Matrice des risques	35



# À propos du projet Make Decisions Real

Make Decisions Real est un projet d'information, de liaison et de renforcement des capacités d'une durée de quatre ans. Make Decisions Real vise à aider les personnes atteintes d'une déficience intellectuelle et les personnes qui les soutiennent en développant des outils et des formations qui leur permettront de :

- Améliorer leurs connaissances et leurs compétences en matière de prise de décision et d'aide à la décision
- Améliorer leur confiance en eux pour prendre et soutenir des décisions
- Accroître les possibilités de prise de décision et d'autonomie
- Permettre un plus grand choix, de meilleures opportunités et une plus grande indépendance.

Le projet Make Decisions Real emploie des personnes souffrant d'un handicap intellectuel en tant que travailleurs pairs. Toutes nos ressources sont conçues en collaboration.

Le projet Make Decisions Real a été rendu possible grâce à une subvention Informations, Liaisons et Capacités du NDIS/DSS.



# À propos de cette ressource

Ce guide est un point de départ pour les familles qui aident une personne ayant une déficience intellectuelle à acquérir des compétences financières. Ce guide présente des informations, des outils et des ressources que vous pouvez utiliser pour aider les personnes ayant une déficience intellectuelle à acquérir une plus grande indépendance financière, en toute sécurité.

Ce guide est basé sur les principes de la **prise de décision assistée**. La prise de décision assistée consiste à prendre ses propres décisions en bénéficiant d'un soutien adéquat. La personne présentant une déficience intellectuelle est le décideur. Elle est experte de sa propre vie et devrait être au centre du processus de prise de décision.

Les thèmes suivants sont abordés dans ce guide :

1. Les principes d'une bonne assistance
2. Permettre et soutenir le risque
3. Tutelle financière
4. Comment mettre en œuvre la prise de décision assistée
5. Soutenir les personnes ayant des besoins complexes en matière de communication
6. Outils et ressources pour une prise de décision assistée.

Ce guide présente quelques-unes des façons dont vous pouvez utiliser la prise de décision assistée pour les décisions financières. Ce guide contient de nombreux exemples de prise de décision assistée. À la fin du guide, vous trouverez des modèles pour vous aider, ainsi qu'une liste d'autres ressources.



# Plus de ressources

Nous disposons de nombreux autres documents sur la prise de décision assistée sur notre site Web : [www.inclusionaustralia.org.au/make-decisions-real](http://www.inclusionaustralia.org.au/make-decisions-real).

Vous pouvez lire notre **Annuaire de ressources sur la prise de décision assistée** sur [www.inclusionaustralia.org.au/project/make-decisions-real](http://www.inclusionaustralia.org.au/project/make-decisions-real) L'annuaire fournit des liens vers une série de ressources australiennes, spécifiquement destinées aux personnes atteintes d'une déficience intellectuelle.

Nous disposons d'une série de fiches d'information **en lecture facile** sur des sujets liés à l'argent.

Elles sont disponibles ici : [www.inclusionaustralia.org.au/resource/make-decisions-real-focus-on-money-conversation-cards](http://www.inclusionaustralia.org.au/resource/make-decisions-real-focus-on-money-conversation-cards)

Vous pouvez également télécharger notre série de fiches de conversation **Make Decisions Real- Focus on Money** ou commander des copies papier ici : [www.inclusionaustralia.org.au/resource/make-decisions-real-focus-on-money-conversation-cards](http://www.inclusionaustralia.org.au/resource/make-decisions-real-focus-on-money-conversation-cards)

La série comprend des fiches avec des scénarios, des questions vrai ou faux et des questions de réflexion pour entamer des conversations sur la prise de décision en général. Il existe également des fiches sur la prise de décisions financières entre les personnes ayant une déficience intellectuelle et les personnes qui les soutiennent.



# Principes d'un soutien adéquat

Une personne présentant une déficience intellectuelle peut avoir besoin d'aide pour comprendre l'argent et les concepts liés à l'argent. Elle peut également avoir besoin d'aide pour prendre des décisions concernant l'argent. L'amélioration des compétences en matière de prise de décisions financières accroît l'indépendance d'une personne. Les familles jouent un rôle important dans la création et le soutien des possibilités de prise de décision pour les personnes ayant une déficience intellectuelle.

Il faut du temps pour apprendre à gérer son argent, et il n'existe pas de méthode d'apprentissage unique qui convienne à tout le monde. Les décisions financières ne concernent pas seulement le budget et l'achat de biens, mais aussi d'autres aspects :

- Le choix du lieu et des modalités de travail
- La décision sur la manière de dépenser l'argent, y compris les services auxquels il faut accéder
- La façon de dépenser son argent pendant son temps libre.

Les étapes de ce guide utilisent la méthode d'apprentissage de **l'échafaudage**. La méthode de l'échafaudage consiste à apporter un soutien juste suffisant à la personne présentant une déficience intellectuelle au fur et à mesure qu'elle apprend et développe ses compétences et ses connaissances en matière de décisions financières. La méthode de l'échafaudage permet de renforcer la confiance dans la prise et le soutien des décisions financières. Nous en parlons plus en détail en **page 11**.

La prise de décision assistée peut s'appliquer aux petites et grandes décisions. Vous pouvez également utiliser la prise de décision assistée pour soutenir une personne sous tutelle financière. Le chapitre 3 en parle.



# Permettre et soutenir le risque

Les membres de la famille et les autres personnes qui soutiennent les personnes présentant une déficience intellectuelle veulent protéger ces dernières contre des décisions préjudiciables qui peuvent avoir des conséquences graves. Il peut donc être difficile de trouver un point de départ pour une prise de décision assistée. Toutes les décisions comportent un certain degré de risque, y compris les choix financiers.

La plupart des gens considèrent comme acquis le fait de pouvoir choisir chaque jour des activités qui comportent des risques. Arrêtez-vous un instant et imaginez ce que serait votre vie si vous n'aviez pas la possibilité d'essayer de nouvelles choses :

- Partir en vacances
- Déménager
- Changer d'emploi.

Le fait de ne pas avoir la possibilité de prendre des risques réduit les chances d'une personne d'avoir une vie agréable, de grandir et de se développer. Les personnes atteintes d'une déficience intellectuelle doivent être autorisées à exercer un choix et un contrôle sur leur propre vie, ce qui inclut la prise de décisions risquées. C'est ce qu'on appelle **la dignité du risque**.

Soutenir et favoriser le risque permet à la personne ayant une déficience intellectuelle d'accroître ses connaissances, ses compétences et sa confiance en elle en matière de prise de décision. Les personnes ayant une déficience intellectuelle qui peuvent prendre leurs propres décisions ont la possibilité de réfléchir à leurs erreurs et d'en tirer des leçons.

Les risques peuvent aider une personne à acquérir de nouvelles compétences, à vivre de nouvelles expériences, à prendre confiance en elle, à être plus motivée pour essayer de nouvelles choses et à rencontrer de nouvelles personnes.



Vous trouverez ci-dessous deux vidéos créées par le Centre de recherche sur la vie avec un handicap de l'université La Trobe. Les deux vidéos montrent le même scénario : Tom demande à son père de l'aider à créer une entreprise. Les deux vidéos montrent deux réponses différentes du père de Tom.

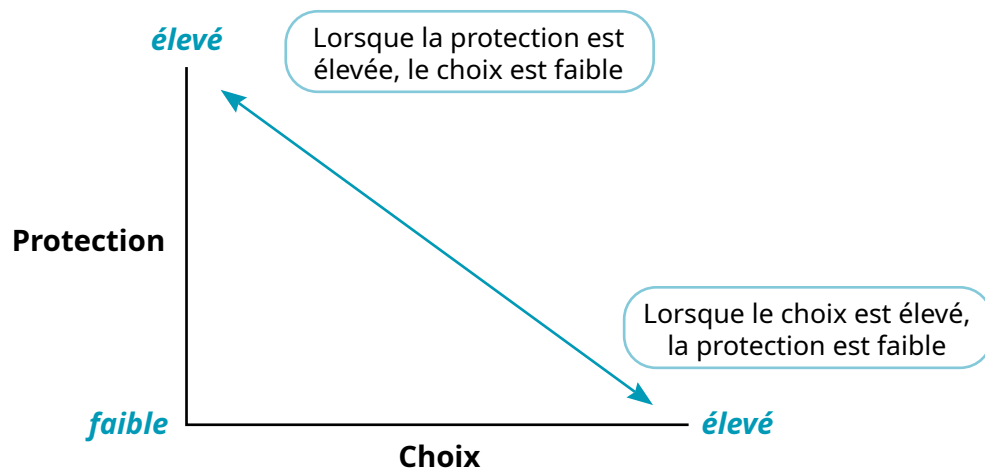


Vidéo 1 : <https://youtu.be/ZjGKcNVOUKg>

Vidéo 2 : <https://youtu.be/SN10AR7K1u4>

Après avoir regardé les vidéos, réfléchissez aux questions suivantes :

1. Qu'avez-vous pensé des réponses du père à l'idée d'entreprise de Tom ?
2. Que pensez-vous des deux réponses différentes du père de Tom ?
3. Quelle est la meilleure réponse selon vous, et pourquoi ?



Ce graphique a été créé par : Bigby, C., Douglas, J.M., & Vassallo, S. (2018).

La meilleure façon de gérer ce risque est de renforcer les capacités, au lieu de prendre toutes les décisions à la place de la personne. Lorsqu'il n'y a pas de risque, un cycle de dépendance est créé. Cela signifie que la personne est obligée de compter sur le soutien d'autres personnes pour satisfaire ses besoins fondamentaux.<sup>1</sup>

Si la capacité de prise de décision de la personne présentant une déficience intellectuelle est renforcée, elle sera en mesure de comprendre et de communiquer ses choix en toute confiance. C'est le cas lorsque la personne est soutenue par d'autres personnes, lorsqu'un soutien parental n'est pas possible. Cela la protège à long terme, ce qui n'est pas le cas lorsqu'il s'agit de prendre toutes les décisions à la place d'une personne.

Comprendre l'argent est une autre sécurité. Une meilleure compréhension de l'argent protège la personne ayant une déficience intellectuelle. Elle sera moins vulnérable aux escroqueries et aux mauvaises affaires telles que les contrats de longue durée assortis de taux d'intérêt élevés.

<sup>1</sup> Ce graphique a été créé par : Bigby, C., Douglas, J.M., & Vassallo, S. (2018).

Permettre le risque : Priorité aux aspects positifs. Une ressource d'apprentissage en ligne pour les soutiens aux personnes en situation de handicap.

Consulté à l'adresse suivante : <https://www.enablingriskresource.com.au/module-2.html>

# Méthode de l'échafaudage



Une façon de gérer les risques pendant l'apprentissage est d'utiliser la méthode **de l'échafaudage**. La méthode de l'échafaudage permet de commencer par de petites décisions qu'une personne prend déjà et de développer ces compétences. Il s'agit de prendre des décisions à moindre risque et, au fur et à mesure que les capacités de la personne augmentent, d'accroître la taille et la complexité des décisions qu'elle prend et de réduire le soutien dont elle a besoin.

Imaginez un échafaudage autour d'une maison en cours de rénovation.

Au début, la maison, ou décision, est petite et tient debout toute seule.

Pour l'agrandir, il faut un échafaudage pour soutenir les nouvelles parties du bâtiment.

Au fur et à mesure que la construction se poursuit et que la nouvelle maison commence à prendre forme, moins d'échafaudages sont nécessaires.

Et une fois la maison achevée, elle ne nécessite plus d'échafaudage, puisqu'elle peut tenir debout toute seule.

Vous pouvez utiliser la méthode de l'échafaudage pour étayer des décisions financières présentant des niveaux de risque acceptables. Par exemple, il peut s'agir d'un montant d'argent qui augmente lentement. De cette manière, la personne acquiert des compétences avec un grand nombre de soutiens, ou d'échafaudages, avant de prendre des décisions plus risquées.

Une **analyse de risque** peut également aider à dissocier une décision et à examiner les risques un par un. Un exemple d'analyse de risque figure à la fin de ce guide.

Brendan apprend à connaître l'argent. Jusqu'à présent, les parents de Brendan géraient tout son argent. Avec une assistance, Brendan s'exerce à établir des budgets et à faire la différence entre les désirs et les besoins. Les parents de Brendan décident de lui verser directement une partie de ses revenus tous les lundis. Ils continuent à gérer le reste de son argent pour le loyer, les courses et les factures. Brendan et ses parents conviennent que l'argent que Brendan reçoit chaque semaine est destiné aux besoins de Brendan, mais aussi à ses tickets de bus.

La première semaine, Brendan a dépensé la totalité de la somme pour acheter des places de cinéma et des nouveaux vêtements dès le mercredi. Ce week-end, il veut se rendre en ville pour rencontrer un ami. Il n'a plus d'argent pour payer le bus. S'il veut aller en ville, il devra marcher. Brendan est contrarié par le fait que ses parents ne lui donnent pas plus d'argent. Brendan et ses parents s'assoient ensemble et discutent de leurs désirs et de leurs besoins, en examinant le budget de Brendan.

Au bout d'un certain temps, Brendan s'en tient à son budget et étale ses dépenses tout au long de la semaine. Brendan et ses parents se rencontrent à nouveau et conviennent d'augmenter le budget et d'inclure le paiement des courses dans les responsabilités de Brendan avec cet argent.



Fixer des objectifs pertinents et réalisables est un bon moyen de commencer à renforcer les connaissances, les compétences et la confiance de la personne en ce qui concerne les décisions financières. Vous pouvez utiliser des scénarios de la vie quotidienne pour fixer un objectif en matière de compétences financières.

Mia a généralement besoin d'un soutien pour sortir dans la communauté. Son objectif est de sortir pour la journée sans soutien.

Voici quelques-unes des compétences dont Mia a besoin pour atteindre cet objectif :

- Gérer son argent : payer les transports publics, le déjeuner, les courses ou toute autre activité.
- Elle utilise son téléphone pour trouver son chemin, gérer son temps, consulter les horaires des transports publics et rester en contact avec ses parents.

Les parents de Mia soutiennent cet objectif en aidant Mia à :

Établir un budget pour déterminer la somme d'argent dont Mia a besoin pour la sortie.

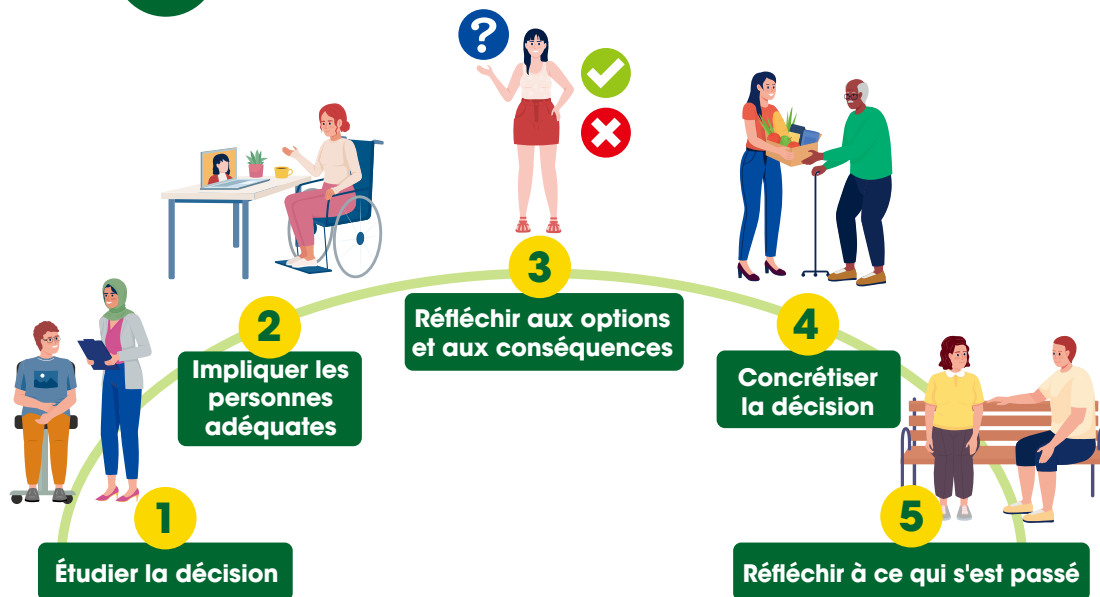
Rédiger une liste **Plus Moins Intéressant** et trouver des moyens de gérer les risques identifiés.

Faire un essai. Mia se rend à pied, sans surveillance, au magasin local. Mia et ses parents reviennent ensemble sur cette expérience.



# Comment mettre en œuvre la prise de décision assistée

## Les 5 étapes de la prise de décision assistée



La prise de décision assistée se fait en cinq étapes :

1. Examiner la décision
2. Impliquer les personnes adéquates
3. Réfléchir aux options et aux conséquences
4. Concrétiser la décision
5. Réfléchir à ce qui s'est passé.

Ces étapes ont été élaborées par notre personnel présentant une déficience intellectuelle.

Ce chapitre décrit comment vous pouvez apporter votre soutien à la mise en œuvre de ces étapes pour les décisions financières. Certaines décisions financières peuvent ne pas nécessiter de soutien. Au fur et à mesure que les connaissances et les compétences de la personne augmentent, il faut l'encourager à prendre des décisions financières avec un soutien de moins en moins important.

# Étape 1 : Examiner la décision

Examiner la décision signifie réfléchir à ce qui est important pour la personne ayant une déficience intellectuelle et obtenir toutes les informations dont elle a besoin pour prendre une décision éclairée. Vous devez présenter les informations de manière à ce que la personne ayant une déficience intellectuelle les comprenne. Pensez à :

## Comment la personne traite-t-elle au mieux les informations ?

Peut-être la personne préfère-t-elle regarder des photos, des vidéos ou visiter des lieux en personne plutôt que des informations écrites.

Joe fait de l'art et, avec le soutien de sa famille, vend ses œuvres en ligne et dans des magasins locaux. L'argent que Joe reçoit de la vente de ses œuvres d'art est versé sur son compte bancaire par voie électronique. Les soutiens de Joe retirent l'argent en espèces et le placent dans un bocal que Joe peut voir. Joe préfère les informations visuelles et, de cette façon, il peut voir l'argent qu'il gagne et le voir s'accumuler.

Pour commencer, nos ressources **Make Decisions Real** comprennent une série de fiches d'information faciles à lire sur l'argent. Ces fiches couvrent quelques notions de base sur l'argent :

- **Qu'est-ce que l'argent ?** explique ce qu'est l'argent, à quoi il ressemble et où nous gagnons de l'argent,
- **L'argent et le respect d'autrui** concerne le respect des personnes, quel que soit le montant de leurs revenus,
- **Prendre des décisions financières** concerne la gestion de son argent, ses désirs et ses besoins, et l'évaluation des risques,

- **L'argent et le travail** évoque la façon dont nous gagnons de l'argent et veille à ce que vous soyez payé correctement,
- **L'argent et vos aides** parle du paiement des aides et des services,
- **L'argent et le NDIS** concerne la gestion de l'argent dans un plan NDIS,
- **Escroqueries** parle des différentes escroqueries et de la manière de les éviter.

Vous pouvez télécharger les fiches Make Decisions Real - Focus on Money ici : [www.inclusionaustralia.org.au/resource/make-decisions-real-focus-on-money-conversation-cards/](http://www.inclusionaustralia.org.au/resource/make-decisions-real-focus-on-money-conversation-cards/)

### **Quelle quantité d'informations la personne peut-elle traiter ?**

Cela peut signifier qu'il faut diviser l'information en plusieurs parties et donner à la personne suffisamment de temps pour traiter l'information. Cela peut prendre des jours ou des semaines.

### **Qu'est-ce qui est important pour la personne ?**

Tirez parti des centres d'intérêt et des passions de la personne pour commencer à lui apprendre des choses sur l'argent. Il se peut que la personne ne soit pas intéressée par un apprentissage direct de l'argent. Il peut être plus facile de développer des compétences financières en tirant parti des centres d'intérêt d'une personne.



Les parents d'Ahn aimeraient lui apprendre les rudiments de l'argent, comme compter les pièces de monnaie et payer de petits objets en espèces. Ahn aime la musique et a bien réagi à l'apprentissage musical dans le passé. Les parents d'Ahn lui montrent des chansons sur le comptage de l'argent. Ahn aime beaucoup les chansons et commence à s'intéresser à l'argent.

Si la personne ayant une déficience intellectuelle reçoit des aides du NDIS, elle peut demander à ce que des aides au renforcement des capacités financières soient incluses dans son plan NDIS. Il ne s'agit pas d'aides à la prise de décision, mais elles peuvent être utilisées pour des activités de renforcement des compétences financières telles que le mentorat financier individuel, les programmes d'éducation financière en groupe et l'apprentissage en ligne à son propre rythme.

Vous pouvez également utiliser d'autres mesures de renforcement des capacités, d'accès à la communauté ou d'aide à l'emploi afin de trouver les soutiens appropriés pour développer les compétences monétaires.

Fatima aimerait commencer à gagner son propre argent. Fatima passe la majeure partie de sa journée à peindre. La famille de Fatima fait appel à un mentor artistique. Le mentor travaille avec Fatima pour comprendre ce que signifient travailler et gagner de l'argent. Fatima comprend alors qu'elle peut faire de son art un métier.



## Étape 2 : Impliquer les bonnes personnes

Impliquer les bonnes personnes signifie que la personne reçoit un soutien de la part de personnes en qui elle a confiance. Il peut s'agir d'un membre de la famille, d'un ami, d'un soutien ou d'une autre personne. Le soutien doit être spécifique à la décision. Des décisions différentes peuvent nécessiter des niveaux de soutien différents, ou des soutiens différents.

La mère de Micaella l'aide à prendre des décisions, notamment en ce qui concerne la gestion de ses finances et de son plan NDIS. Il est important pour Micaella que sa relation avec sa mère soit comme celle d'une mère et d'une fille, et qu'elle ne se résume pas à une question d'argent et de services. Elles décident d'organiser une réunion hebdomadaire dans un café près de chez elles. Lors de cette réunion, elles parlent de tout ce qui concerne l'argent et le NDIS pour la semaine. Si un problème survient à d'autres moments de la semaine et qu'il ne s'agit pas d'une urgence, la mère de Micaella l'ajoutera à l'ordre du jour de la réunion pour que ce soit discuté à ce moment-là.

Assurez-vous d'être la bonne personne pour aider la personne à prendre la décision. Soyez attentif à tout conflit d'intérêt ou parti pris personnel, car ils peuvent exercer une influence indue sur la personne présentant une déficience intellectuelle. Il se peut également que votre proche ne souhaite pas que vous soyez la personne qui l'aide à prendre des décisions en matière d'argent. Dans ce cas, vous devrez peut-être faire appel à un autre soutien à la décision.

Il est important que vous ne présentiez pas les informations de manière à influencer ou à persuader la personne de prendre la décision que vous souhaiteriez qu'elle prenne.

Ali adore jouer aux jeux vidéo, mais sa mère n'aime pas ça. Ali respecte un budget et aimerait consacrer ses économies à l'achat d'une nouvelle console de jeux. La mère d'Ali se plaint que ce serait un gaspillage d'argent. Ali se sent mal à l'aise et décide de ne pas acheter la console de jeu, même s'il en a très envie.



# Cercles de soutien

Une bonne façon de constituer une équipe de personnes de confiance qui peuvent aider la personne à prendre des décisions est de penser au cercle de soutien de la personne. Lorsqu'une personne présentant une déficience intellectuelle crée un cercle de soutien, elle a la possibilité de choisir l'aide qu'elle souhaite recevoir. Les cercles de soutien peuvent offrir des points de vue différents sur certaines questions. Pensez aux autres personnes qui soutiennent votre personne, y compris les membres de la famille, les amis et les soutiens. Les cercles de soutien fonctionnent mieux lorsqu'ils débutent par un objectif clair et énoncé, par exemple : aider la personne à trouver un emploi. Une fois établi, le cercle de soutien peut aider pour d'autres décisions et d'autres objectifs.

Vous trouverez plus d'informations sur les cercles de soutien dans le chapitre **Information, outils et ressources**.

Les parents de Marco vieillissent et commencent à se demander qui subviendra aux besoins de leur fils lorsqu'ils ne seront plus en mesure de le faire. Marco et ses parents discutent des personnes qui pourraient l'aider à prendre des décisions. Marco dit que ses parents, son frère John, sa sœur Helen et son soutien préféré Peter sont des personnes en qui il a confiance.

Les parents de Marco en parlent à John, Helen et Peter, et ensemble ils décident de former un cercle de soutien pour Marco.

Marco sait désormais qu'il peut s'adresser à différentes personnes pour l'aider à prendre des décisions, et les parents de Marco savent qu'il y a plusieurs personnes en qui Marco peut avoir confiance pour l'aider à prendre des décisions s'ils ne sont pas là.

# Étape 3 : Réfléchir aux options et aux conséquences

Il s'agit de peser une décision. Peser une décision est une partie importante du processus de prise de décision. Réfléchir aux options, aux contraintes et aux risques encourus permet de prendre une décision.

Lorsqu'une décision est prise, il est important de réfléchir aux éléments suivants :

- Les avantages et les résultats positifs
- Toutes les contraintes, telles que les ressources disponibles, l'argent, le temps
- Les risques éventuels et leurs conséquences.

La rédaction d'une liste **Plus Moins Intéressant** est un moyen facile d'aider la personne ayant une déficience intellectuelle à évaluer les risques d'une décision. Un exemple de liste **Plus Moins Intéressant** figure à la fin de ce guide.

## Étape 4 : Concrétiser la décision

Concrétiser la décision, c'est la mettre en œuvre.

Le suivi d'une décision confirme les choix de la personne. Il leur permet de continuer à prendre leurs propres décisions. Si la personne prend une décision mais n'est pas soutenue pour la mettre en œuvre, le choix n'a plus de sens. Cela peut réduire la confiance et la motivation à prendre des décisions à l'avenir.

Avery veut acheter une guitare. Il devra économiser de l'argent sur son salaire pour la payer. Les personnes qui aident Avery à prendre une décision créent une grande affiche sur laquelle figure le contour vide d'une guitare. Chaque fois qu'Avery économise 10 dollars, ses soutiens colorient une partie de la guitare. Lorsque la guitare est entièrement colorée, ils savent qu'il dispose de tout l'argent nécessaire pour l'acheter. Une fois le projet achevé, Avery et ses soutiens se rendent ensemble au magasin de guitares et achètent la guitare souhaitée par Avery.

# Étape 5 : Réfléchir à ce qui s'est passé

Vous pouvez aider la personne à réfléchir à sa décision à tout moment, pendant ou après la mise en œuvre de la décision. La réflexion permet à la personne présentant une déficience intellectuelle et à la personne qui prend la décision de tirer des enseignements de la décision, y compris des erreurs.

Voici quelques questions que vous pourriez aborder :

- Qu'est-ce qui a bien fonctionné dans la décision ?
- Qu'est-ce qui ne s'est pas si bien passé ?
- Qu'est-ce que je pourrai faire différemment la prochaine fois ?  
Et comment puis-je m'y prendre pour y parvenir ?
- Qu'ai-je retenu de cette décision ?

Linh est aidée par des soutiens du NDIS pour l'accès à la communauté. L'accès à la communauté permet à Linh de s'exercer à la gestion de l'argent. Les parents de Linh ont déposé sur son compte des économies destinées à son avenir. Pour protéger ces économies, les parents de Linh ont ouvert un compte bancaire avec une carte de débit sur lequel ils versent 200 dollars par mois. C'est le montant que Linh utilise pour apprendre à établir un budget. Linh peut dépenser cette somme avec l'aide de ses soutiens du NDIS. L'intégralité de l'épargne de Linh est placée sur un autre compte dans une autre banque, de sorte que Linh ou ses soutiens ne peuvent pas y accéder (par erreur). Ce n'est pas grave si Linh commet des erreurs avec l'argent auquel elle a accès.

# Soutenir les personnes ayant des besoins complexes en matière de communication

Si votre personne a des besoins complexes en matière de communication, vous devrez peut-être utiliser des outils différents et trouver des méthodes innovantes pour l'aider à prendre des décisions. Pour aider une personne non verbale à prendre des décisions, il faut commencer par les méthodes de communication existantes. Il peut s'agir d'un appareil de communication alternative et augmentée, de cartes de paiement prépayées et rechargeables, de livres à organisation pragmatique et dynamique, de tapis d'éveil à la parole, etc.

Si vous n'arrivez pas à déterminer ce que veut votre personne, vous pouvez suivre les étapes suivantes, dans l'ordre. Si vous ne pouvez pas répondre à une question, passez à la suivante :

- **Quelles sont les préférences** de la personne ? Qu'est-ce qui est important pour cette personne ?
- **Quelle est la volonté** de la personne ? Elle reflète les intentions à long terme de la personne.
- **Quels sont les droits de la personne ?** Quelle est l'option la moins restrictive pour cette personne qui lui laissera le plus de choix et de contrôle tout en minimisant les risques ?

Vous et les autres membres du cercle de soutien connaissez la personne et la signification de ses comportements. Les indices tirés de la communication non verbale et des comportements peuvent être un bon indicateur des préférences d'une personne. Voici quelques exemples de comportements qui témoignent d'une préférence :



- Vocalisations et gestes faciaux tels que le sourire.
- Gestes physiques, y compris pointer du doigt des objets ou des images, s'éloigner de quelque chose ou de quelqu'un.
- Changements d'humeur, par exemple une personne qui devient heureuse ou excitée lorsqu'un certain sujet est mentionné, ou qui se met en colère ou se replie sur elle-même lorsqu'un autre sujet est abordé.
- Réponses positives ou négatives aux offres d'assistance.

Les services individualisés d'Australie occidentale (Western Australia Individualised Services - WAiS) ont créé des ressources sur la prise de décision assistée pour les personnes ayant des besoins complexes en matière de communication. Vous pouvez regarder une de leurs vidéos ici : <https://vimeo.com/328910832>



Un lien avec toutes les ressources WAiS disponibles se trouve à la **page 31**.

C'est une bonne idée d'impliquer d'autres personnes qui soutiennent votre personne, y compris l'orthophoniste et l'ergothérapeute, afin d'intégrer la discussion sur l'argent dans les plans d'apprentissage.

Youssef aime l'art et fabrique des personnages au crochet. Les parents de Youssef travaillent avec son art-thérapeute et son orthophoniste pour réaliser des vidéos animées des personnages au crochet expliquant à Youssef le concept des cartes de débit. Youssef regarde ces vidéos à son rythme.

Tom est non verbal. Son entourage souhaite savoir où Tom voudrait aller le week-end. Ils décident d'emmener Tom dans un endroit différent chaque week-end. Sur place, ils filment Tom. Après les excursions, les soutiens regardent les vidéos et identifient les vocalisations qui, selon eux, signifient que Tom aime quelque chose. Tous s'accordent à dire que c'est aux manèges du Luna Park que Tom exprimait le plus de plaisir. Suite à cette préférence, ils se rendent désormais au Luna Park le week-end.<sup>1</sup>

---

<sup>1</sup> Jo Watson donne cet exemple dans son intervention lors de la conférence de Financial Counselling Australia en 2016 : <https://vimeo.com/170785584>

# Tutelle financière

Vous avez peut-être mis en place une tutelle financière pour le membre de votre famille ou vous étudiez les possibilités de tutelle financière qui s'offrent à vous.

On parle de tutelle financière lorsque quelqu'un d'autre prend des décisions officielles au nom d'un adulte qui n'a pas la capacité juridique de prendre ses propres décisions financières. La tutelle financière est un mécanisme juridique permettant de prendre des **décisions de substitution**. Cela signifie que quelqu'un d'autre ou une agence gouvernementale prend des décisions au nom de la personne.

Chaque État et territoire dispose de sa propre législation en matière de décision de substitution. Ces lois peuvent concerner les décisions relatives à l'argent, au lieu de vie, aux soins de santé et à d'autres choix. La tutelle sur les décisions financières est appelée différemment selon les endroits. Selon l'endroit où vous vous trouvez, il peut s'agir de la désignation d'un représentant financier, d'un administrateur ou d'un fiduciaire financier.

La tutelle financière est une solution de dernier recours et ne doit être utilisée que s'il n'existe pas d'autres solutions moins restrictives. Il s'agit d'un dernier recours, car chacun a le droit de prendre ses propres décisions, et limiter ce droit est une restriction sérieuse.

Fiona est une jeune personne d'une vingtaine d'années. Ses parents, Sean et Amanda, envisagent une tutelle financière pour Fiona. Fiona comprend l'argent, le fait de gagner un salaire, ainsi que ses désirs et ses besoins financiers. Fiona est capable de communiquer sa volonté et ses choix, mais elle a besoin d'aide pour prendre des décisions. Elle dispose d'un cercle de soutien avec des personnes qui soutiennent les décisions qui se réunissent tous les quinze jours. Sean et Amanda font confiance au cercle de soutien pour connaître les détails des finances de Fiona. Ensemble, ils sont en mesure de fournir à Fiona une aide à la décision. Fiona n'a pas besoin d'une tutelle financière.



Dans certains cas, une tutelle financière est nécessaire. Un tribunal prendra cette décision. Chacun a le droit de participer aux décisions concernant sa vie, mais le niveau de soutien varie. Lorsqu'une personne a un mandataire spécial, sa volonté, ses droits et ses préférences doivent toujours être pris en compte dans la mesure du possible. Vous pouvez et devez recourir à la prise de décision assistée avec les personnes placées sous administration financière ou sous tutelle.

Les principaux soutiens de Sally sont ses parents. La prise de décision assistée est importante pour Sally et ses parents, et leur cercle de soutien inclut Mark, le cousin de Sally, pour aider cette dernière à prendre des décisions.

Les parents de Sally essaient de lui enseigner les notions d'argent tout au long de sa vie. Les parents de Sally vieillissent et font des projets pour l'avenir. Ils prennent en compte la compréhension des concepts importants par Sally. Ils constatent que Sally n'a pas une compréhension de l'argent qui lui permettrait d'être financièrement indépendante en toute sécurité.

Ils décident de demander au Tribunal de désigner Mark, le cousin de Sally, comme représentant financier légal. Mark connaît déjà les préférences de Sally en matière de communication et ses pratiques de prise de décision assistée. Lorsqu'une nouvelle décision se présente, Marc est en mesure de prendre en compte les préférences de Sally lorsqu'il prend une décision en son nom.

**Si vous avez besoin d'aide ou d'informations sur la tutelle financière, vous pouvez consulter les ressources suivantes :**

<b>État/Territoire</b>	<b>Autorité de tutelle</b>
Territoire de la capitale australienne	<a href="http://www.ptg.act.gov.au">www.ptg.act.gov.au</a>
Nouvelle-Galles du Sud	<a href="http://www.tag.nsw.gov.au">www.tag.nsw.gov.au</a>
Territoire du Nord	<a href="https://pgt.nt.gov.au/">https://pgt.nt.gov.au/</a>
Queensland	<a href="http://www.publicguardian.qld.gov.au">www.publicguardian.qld.gov.au</a>
Australie méridionale	<a href="http://www.opa.sa.gov.au">www.opa.sa.gov.au</a>
Tasmanie	<a href="http://www.publicguardian.tas.gov.au">www.publicguardian.tas.gov.au</a>
Victoria	<a href="http://www.publicadvocate.vic.gov.au/guardianship-and-administration">www.publicadvocate.vic.gov.au/guardianship-and-administration</a>
Australie occidentale	<a href="http://www.wa.gov.au/organisation/departement-of-justice/office-of-the-public-advocate/guardianship-opa-information">www.wa.gov.au/organisation/departement-of-justice/office-of-the-public-advocate/guardianship-opa-information</a>

Si vous envisagez une tutelle financière ou des modifications à un accord de tutelle existant, il est conseillé d'obtenir un avis juridique indépendant. Il est important de savoir que la tutelle peut être difficile à révoquer. Il existe des avocats spécialisés gratuits qui peuvent donner des conseils juridiques à une personne sur la tutelle ou l'administration financière.



**Vous pouvez vous adresser à une commission d'aide juridique ou à un centre juridique communautaire :**

<b>État/Territoire</b>	<b>Commission d'aide juridique</b>	<b>Centres juridiques communautaires</b>
Territoire de la capitale australienne	<a href="http://www.legalaidact.org.au">www.legalaidact.org.au</a>	<a href="http://www.actlawsociety.asn.au/for-the-public/legal-help/community-legal-centres">www.actlawsociety.asn.au/for-the-public/legal-help/community-legal-centres</a>
Nouvelle-Galles du Sud	<a href="http://www.legalaid.nsw.gov.au">www.legalaid.nsw.gov.au</a>	<a href="https://findlegalhelp.clcnsw.org.au/">https://findlegalhelp.clcnsw.org.au/</a>
Territoire du Nord	<a href="http://www.legalaid.nt.gov.au">www.legalaid.nt.gov.au</a>	<a href="https://nt.gov.au/community/multicultural-communities/support-for-communities/community-legal-services">https://nt.gov.au/community/multicultural-communities/support-for-communities/community-legal-services</a>
Queensland	<a href="http://www.legalaid.qld.gov.au">www.legalaid.qld.gov.au</a>	<a href="http://www.communitylegalqld.org.au">www.communitylegalqld.org.au</a>
Australie méridionale	<a href="https://lsc.sa.gov.au/">https://lsc.sa.gov.au/</a>	<a href="http://www.clcsa.org.au">www.clcsa.org.au</a>
Tasmanie	<a href="http://www.legalaid.tas.gov.au">www.legalaid.tas.gov.au</a>	<a href="http://www.clctas.org.au">www.clctas.org.au</a>
Victoria	<a href="http://www.legalaid.vic.gov.au">www.legalaid.vic.gov.au</a>	<a href="http://www.fclc.org.au/find_a_community_legal_centre">www.fclc.org.au/find_a_community_legal_centre</a>
Australie occidentale	<a href="http://www.legalaid.wa.gov.au">www.legalaid.wa.gov.au</a>	<a href="http://www.communitylegalwa.org.au">www.communitylegalwa.org.au</a>



# Outils et ressources

Si vous souhaitez en savoir plus sur la prise de décision assistée et l'acquisition de compétences financières, vous pouvez utiliser les outils et ressources suivants.

## Make Decisions Real

Informations sur la prise de décision assistée pour les personnes ayant une déficience intellectuelle et les personnes qui les soutiennent.

[www.inclusionaustralia.org.au/make-decisions-real](http://www.inclusionaustralia.org.au/make-decisions-real)

# Ressources pour la prise de décision assistée

---

## Annuaire des ressources pour la prise de décision assistée

Un guide facile à lire sur les ressources en matière de prise de décision assistée, expliquant en quoi elles consistent et où les trouver.

[www.inclusionaustralia.org.au/wp-content/uploads/2022/02/Resource-Directory-Supported-Decision-Making-Print.pdf](http://www.inclusionaustralia.org.au/wp-content/uploads/2022/02/Resource-Directory-Supported-Decision-Making-Print.pdf)



**Inclusion  
Australia**

---

## Services individualisés WA (WAIS)

Ressources pour les personnes ayant une déficience intellectuelle et les personnes qui les soutiennent sur la prise de décision assistée, y compris pour aider les personnes ayant des besoins complexes en matière de communication.

[www.waindividualisedservices.org.au/supported-decision-making-resources](http://www.waindividualisedservices.org.au/supported-decision-making-resources)



Western Australia's  
Individualised Services

---

## Université de La Trobe : Ressource d'aide à la décision

Ressource en ligne pour les personnes qui soutiennent la prise de décision. Modules en ligne comprenant des vidéos, des activités et des exercices.

[www.supportfordecisionmakingresource.com.au](http://www.supportfordecisionmakingresource.com.au)



**LA TROBE  
UNIVERSITY**



---

### **COSAM : Cercles de soutien**

Informations sur les cercles de soutien.

[www.cosam.org.au/national-resource-centre/circles-of-support](http://www.cosam.org.au/national-resource-centre/circles-of-support)



---

### **Microboards Australia**

Informations sur Microboards.

[www.microboards.org.au](http://www.microboards.org.au)



---

## **Ressources sur l'argent**

---

### **Everyone can work d'Inclusion Australia**

Informations sur les parcours professionnels des personnes présentant une déficience intellectuelle.

[www.everyonecanwork.org.au](http://www.everyonecanwork.org.au)



---

### **Council for Intellectual Disability (Conseil pour la déficience intellectuelle) : Guide de gestion de l'argent**

Informations faciles à lire sur la gestion de l'argent.

<https://cid.org.au/wp-content/uploads/2020/10/Manage-Your-Money-Easy-Read-Infoguide-CID.pdf>



---

### **Aged and Disability Advocacy (Soutien aux personnes âgées et en situation de handicap) : série de vidéos sur le soutien aux décisions financières**

Trois vidéos montrant des personnes ayant une déficience intellectuelle et les personnes qui les soutiennent qui parlent de la prise de décisions assistées en matière d'argent.

[www.youtube.com/@adaaustralia5514/videos](http://www.youtube.com/@adaaustralia5514/videos)



---

**Women With Disabilities Australia (Femmes en situation de handicap en Australie) : Argent et gestion de l'argent**

Informations faciles à lire sur l'argent et la gestion de l'argent.

[www.oursite-easyread.wwda.org.au/life-choices/money](http://www.oursite-easyread.wwda.org.au/life-choices/money)



Women  
With  
Disabilities  
Australia  
(WWDA)

---

**Moneysmart (Gestion intelligente de l'argent) : Gestionnaire financier**

Le gestionnaire financier simple vous permet de voir les entrées et les sorties d'argent. Le site Web Moneysmart propose d'autres outils, notamment des plans de cours allant de la reconnaissance des pièces de monnaie au déménagement :

[www.moneysmart.gov.au/teaching/lesson-plans](http://www.moneysmart.gov.au/teaching/lesson-plans)

[www.moneysmart.gov.au/budgeting/simple-money-manager](http://www.moneysmart.gov.au/budgeting/simple-money-manager)

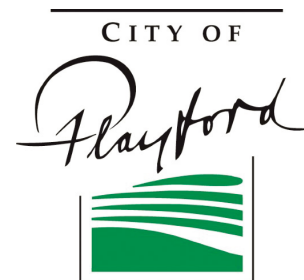


---

**Ville de Playford : L'argent au quotidien**

Cours interactif en ligne destiné aux personnes souffrant d'une déficience intellectuelle. Couvre le comptage, les bases de l'argent, le budget, l'épargne, les dépenses et les prêts. Vous devrez créer un compte en ligne pour accéder au cours.

[www.playford.sa.gov.au/community/people/disability-and-accessibility/everyday-money-skills](http://www.playford.sa.gov.au/community/people/disability-and-accessibility/everyday-money-skills)



---

**National Debt Helpline (Ligne d'assistance téléphonique nationale sur la dette) : Conseils financiers**

La National Debt Helpline peut vous mettre en contact avec un conseiller financier dans votre région. Vous pouvez également appeler le 1800 007 007

[www.ndh.org.au/financial-counselling/find-a-financial-counsellor](http://www.ndh.org.au/financial-counselling/find-a-financial-counsellor)



---

**Australian Taxation Office (Centre des impôts australien) : L'impôt, la retraite et vous**

Développée pour les parents, elle n'est pas spécifique aux personnes ayant une déficience intellectuelle. Comprend des feuilles de travail, des questionnaires, des modèles de budget et des modèles d'agenda des dépenses.




[www.taxsuperandyou.gov.au/parent-toolkit/explore-tools](http://www.taxsuperandyou.gov.au/parent-toolkit/explore-tools)



Australian Government  
Australian Taxation Office

# Graphique Plus Moins Intéressant - exemple

**Décision :** Je veux prendre le bus pour aller en ville avec mon ami sans ma mère pour la première fois.

 <b>Plus</b>	 <b>Moins</b>	 <b>Intéressant</b>
Je peux être indépendant.	Je risque de manquer mon arrêt.	Je me demande quel est le plus long voyage en bus au monde.
Je peux entrer dans tous les magasins que je souhaite.	Je pourrais me perdre.	Il se peut que je découvre un nouveau magasin dans lequel je ne suis jamais allé.
Ce sera amusant !	Je ne peux pas compter sur mon soutien pour parler à ma place.	J'apprendrai peut-être quelque chose de nouveau.

## Les moyens dont je dispose pour gérer les risques :

- Je peux dire au chauffeur de bus à quel arrêt je dois descendre.
- Je peux prendre mon téléphone pour appeler papa ou maman si je suis stressé.
- Je peux utiliser Google Maps sur mon téléphone si je me perds un peu.

Téléchargez le modèle **Plus Moins Intéressant** ici :

[www.inclusionaustralia.org.au/wp-content/uploads/2024/06/Plus-Minus-Interesting-chart\\_French.pdf](http://www.inclusionaustralia.org.au/wp-content/uploads/2024/06/Plus-Minus-Interesting-chart_French.pdf)



# Matrice des risques - exemple

Une matrice des risques peut vous aider à évaluer les risques d'une décision.

Tracez un **X** dans la case qui correspond le mieux.

## Quelle est la décision ?

Je veux prendre le bus pour aller faire les courses sans soutien

## Quels sont les risques ?

Je n'aurais peut-être pas assez d'argent pour prendre le bus du retour.

## À réfléchir :

Je sais combien d'argent j'ai, et je sais combien il me faut pour le bus qui me ramène chez moi. J'ai mon téléphone avec le numéro de maman.

**Si le risque se réalise, dans quelle mesure cela m'affectera-t-il ?**

	Pas du tout	Un petit peu	Un peu	Beaucoup	Énormément
<b>Quelles sont les probabilités que le risque se réalise ?</b>	Absolument				
	Probablement				
	Peut-être				
	Probablement pas			X	
	Impossible				

## Téléchargez le modèle de matrice des risques ici :

[www.inclusionaustralia.org.au/wp-content/uploads/2024/06/Risk-Matrix-template\\_French.pdf](http://www.inclusionaustralia.org.au/wp-content/uploads/2024/06/Risk-Matrix-template_French.pdf)

Pour plus d'informations, vous pouvez nous contacter à l'adresse mail suivante : [families@inclusionaustralia.org.au](mailto:families@inclusionaustralia.org.au)





[www.inclusionaustralia.org.au/make-decisions-real](http://www.inclusionaustralia.org.au/make-decisions-real)



**Inclusion Australia**